

Treinamento

DREAMWEAVER MX

Básico

Autores:
Alexandre Arroyo
Magali Barcellos

Divisão de Serviços à Comunidade
Centro de Computação
Unicamp



Licenciamento de Uso

Este documento é propriedade intelectual © 2002 do Centro de Computação da Unicamp e distribuído sob os seguintes termos:

1. As apostilas publicadas pelo Centro de Computação da Unicamp podem ser reproduzidas e distribuídas no todo ou em parte, em qualquer meio físico ou eletrônico, desde que os termos desta licença sejam obedecidos, e que esta licença ou referência a ela seja exibida na reprodução.
2. Qualquer publicação na forma impressa deve obrigatoriamente citar, nas páginas externas, sua origem e atribuições de direito autoral (o Centro de Computação da Unicamp e seu(s) autor(es)).
3. Todas as traduções e trabalhos derivados ou agregados incorporando qualquer informação contida neste documento devem ser regidas por estas mesmas normas de distribuição e direitos autorais. Ou seja, não é permitido produzir um trabalho derivado desta obra e impor restrições à sua distribuição. O Centro de Computação da Unicamp deve obrigatoriamente ser notificado (treinamentos@ccuec.unicamp.br) de tais trabalhos com vista ao aperfeiçoamento e incorporação de melhorias aos originais.

Adicionalmente, devem ser observadas as seguintes restrições:

- A versão modificada deve ser identificada como tal
- O responsável pelas modificações deve ser identificado e as modificações datadas
- Reconhecimento da fonte original do documento
- A localização do documento original deve ser citada
- Versões modificadas não contam com o endosso dos autores originais a menos que autorização para tal seja fornecida por escrito.

A licença de uso e redistribuição deste material é oferecida sem nenhuma garantia de qualquer tipo, expressa ou implícita, quanto a sua adequação a qualquer finalidade. O Centro de Computação da Unicamp não assume qualquer responsabilidade sobre o uso das informações contidas neste material.

Índice

Internet	4
HTML – Principais Tags	6
Dicas para a construção de um site	10
Visão geral do Dreamweaver MX	15
Projeto – Site Bioderm	18
Vínculos (Links)	19
Criando um novo site	20
Criando uma nova página em branco	23
Tabelas	25
Mapeamento de imagens	28
Modelos	30
Criando páginas a partir de modelos	31
Criando a página inicial do site	32
Criando a página empresa	34
Estilos HTML	36
Criando a página produtos	38
Estilos CSS	41
Criando a página atendimento	44
Formulário	45
Criando a página dicas_beleza	48
Âncoras	49

Última atualização: 12/08/2003

Internet

A Internet não se constitui apenas numa rede de computadores, mas numa rede de redes, conectadas umas às outras. Um computador ligado à Internet pode compartilhar recursos e informações a nível mundial.

Existem vários serviços que utilizam essa estrutura e um dos mais conhecidos é a World Wide Web, ou simplesmente Web. É formada por milhões de lugares chamados sites, que são localizados através de seus endereços. Esse sistema de endereços é também chamado de URL (Uniform Resource Locator, localizador uniforme de recursos).

A Web revolucionou a Internet por reunir interface gráfica, recursos de multimídia e hipertexto. Possibilitou a construção de páginas gráficas, que podem conter fotos, animações, trechos de vídeo e sons.

As páginas Web são escritas na linguagem **HTML** (Hypertext Markup Language), ou seja, Linguagem de Marcação de Hipertexto.

Nas páginas, a informação está organizada de forma hipertextual, ou seja, as páginas estão ligadas entre si, através de links. Isso permite uma leitura não linear do texto. **Hipertexto** é o conceito que possibilita a "navegação" entre segmentos de texto independentemente de sua seqüência linear ou de sua localização, o leitor salta de uma informação a outra, não necessariamente numa ordem seqüencial.

Um site é um conjunto de páginas Web estruturadas sobre um determinado conteúdo, este conteúdo pode conter: informações, textos, imagens, ilustrações, programas, textos históricos, diagramas, jogos, etc. A página de entrada de um site é chamada de "Home Page".

O Navegador

Para que o conteúdo de um documento HTML possa ser formatado e exibido devemos usar um programa chamado browser, ou navegador. Os mais conhecidos são o Internet Explorer e Netscape Navigator.

O navegador funciona independentemente de se estar conectado à Internet. A melhor forma de se trabalhar desenvolvendo uma página HTML é off-line, desconectado. Primeiro você cria as páginas em seu computador e as testa por meio do navegador. Depois, deve colocá-las em um servidor Web para que outras pessoas também possam visualizá-las.

Servidor Web

São computadores equipados com software que permite "servir" a uma rede de computadores. Quanto mais potente o servidor maior e melhor poderá ser a rede por ele atendida. São máquinas de alta capacidade, com grande poder de processamento e conexões velozes. Podemos usar como exemplo a máquina **Obelix**, que atende a Unicamp.

Ferramentas necessárias para a criação de páginas

É recomendável possuir alguns conhecimentos básicos da linguagem HTML, embora atualmente seja possível criar um site utilizando unicamente os editores de páginas, que geram todo o código. Existem vários softwares para edição de páginas html no mercado, os mais conhecidos são: Netscape Composer (gratuito), FrontPage da Microsoft, Dreamweaver da Macromedia e GoLive da Adobe.

É preciso também ter um navegador instalado, para podermos testar as páginas.

HTML - Principais Tags

Como já dissemos, o Dreamweaver MX disponibiliza várias ferramentas que facilitam a confecção de páginas Web, no entanto, é desejável que se conheça pelo menos as tags básicas da linguagem HTML para o caso de ter que fazer uma manutenção no site.

A seguir, as tags básicas da linguagem html:

Quebras de Linha

<P> </P>

Exemplo:	Resultado:
<P> Primeira linha.</P> <P> Segunda linha.</P>	Primeira linha. Segunda linha.

**
**

Exemplo:	Resultado:
Primeira linha. Segunda linha. 	Primeira linha. Segunda linha.

texto em negrito

** **

Exemplo:	Resultado:
Curso de Confecção de Web - básico	Curso de Confecção de Web - básico

texto em itálico

<I> </I>

Exemplo:	Resultado:
Centro de Computação - <I> CCUEC</I>	Centro de Computação - <i>CCUEC</i>

centralizar texto

<center> </center>

texto à direita**<right> </right>****texto à esquerda****<left> </left>**

Exemplo:	Resultado:
<code><center> Centro de Computação</center></code>	Centro de Computação
<code><right> Centro de Computação</right></code>	Centro de Computação
<code><left> Centro de Computação</left></code>	Centro de Computação

Formatação do texto

Exemplo:	Resultado:
<code> Centro de Computação</code>	Centro de Computação

Listas Não Numeradas


Exemplo:	Resultado:
<code> UNI CAMP UNESP </code>	<ul style="list-style-type: none"> • UNI CAMP • UNESP

Listas Numeradas


Exemplo:	Resultado:
<code> UNI CAMP UNESP </code>	<ol style="list-style-type: none"> 1. UNI CAMP 2. UNESP

Barras horizontais**<HR>** = marcação de linha**SIZE** = espessura

Width = largura

Exemplo:	Resultado:
<code><HR SIZE=2 width=100% ></code>	

Inserir imagens

Exemplo:	Resultado:
<code></code>	

Links

**<A> **

HREF = referência a página a ser aberta

TARGET = _BLANK : abre a página em uma nova janela do browser

Chamando uma página: (arquivos com extensão .htm ou .html)

Exemplo:	Resultado:
<code> Clique aqui!!!</code>	Clique aqui!!!

Exibindo uma imagem: (arquivos com extensão .gif ou .jpg)

Exemplo:	Resultado:
<code> Clique aqui!!!</code>	Clique aqui!!!

Fazendo download de um arquivo: (arquivos com extensão .DOC, .TXT, .ZIP)

Exemplo:	Resultado:
<code> Clique aqui!!!</code>	Clique aqui!!!

Recebendo e-mails:

Exemplo:	Resultado:
<code>< A HREF= "mailto:xxxx@unicamp.br"> Clique aqui < /A> para enviar sua opinião!!</code>	Clique aqui para enviar sua opinião!!

Chamando uma página em outro servidor:

protocolo: // **servidor** / **diretorio** / **arquivo**

Os protocolos mais usados são (file ou http):

File = arquivo no servidor de ftp

http = arquivo no servidor World Wide Web

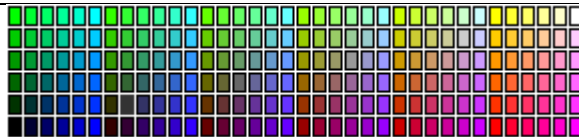
Exemplo:	Resultado:
<code>< A HREF= http: //www.unicamp.br T ARGET= _BLANK> Clique aqui!!!< /A></code>	Clique aqui!!!

Trabalhando com tabela de cores

Os valores para as cores devem ser escritos no padrão Hexadecimal. Para obter uma lista de cores Hexadecimais, aqui está :

Cores Hexadecimais

Paleta com 216 cores hexadecimais.



Dicas para a construção de um site

- 1ª Fase: Organização da informação
- 2ª Fase: Conceituação do site e definição da estrutura de navegação
- 3ª Fase: Montagem do Site
- 4ª Fase: Testar localmente
- 5ª Fase: Disponibilizar o site

Dica de como organizar e estruturar a navegação de um site

01- Definir o conteúdo, o que será divulgado no site

exemplo:

Informações pessoais: informações sobre você;
Publicações como jornais, revistas;
Perfis da empresa; segmento da empresa; clientes, parceiros, etc...

02- Estabelecer objetivos:

- Você deve perguntar-se o que os leitores vão estar procurando no site.
- Qual é o objetivo do site.
- Antes de começar entrar com códigos ou imagens você deve pensar o que você quer colocar em sua página
- Como será estruturada? Ela está adequada ou não ao meu público alvo?
- Ao desenvolver um site para uma empresa ou pessoas é importante que você colha junto ao seu cliente seus objetivos, idéias, a forma que imagina sua página, etc. Assim, ficará bem mais fácil de começar seu trabalho.

03- Divida o seu conteúdo em tópicos:

Crie uma lista com os principais tópicos, a princípio não importa a ordem. Esta é uma forma de começar a se organizar.

Sua lista poderá ter quantos tópicos desejar, mas cuidado, o seu leitor poderá se cansar e se perder em meio a tantas opções.

04- Quais as questões que devo levantar com relação a organização e a navegação de um site?

- Será que os leitores conseguem navegar pelo conteúdo de cada tipo de estrutura para encontrar as informações de que precisam.
- Como ter certeza de que os leitores conseguem se localizar nos meus documentos (contexto) e achar o caminho de volta até uma posição conhecida.

Tipos de sites:

Site estático - Somente código HTML

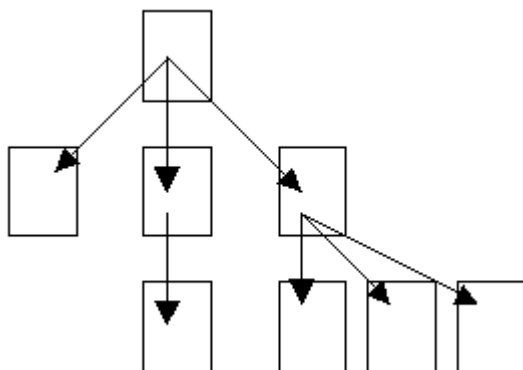
Site dinâmico

- Pode conter Java Scripts, que são programas embutidos dentro do código HTML.
Normalmente rodam localmente, do lado do cliente, ou seja, no computador do usuário.
Exemplo: Java Script
- Programação PHP, ASP
Pode conter programação (PHP, ASP) que são executados pelo servidor Web, produzindo dinamicamente páginas HTML, que então são enviadas ao cliente para visualização



Exemplos de navegação

1. Hierárquica



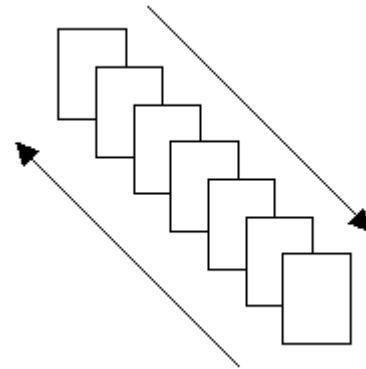
É fácil para os leitores descobrir a posição em que se encontram na estrutura. Nas hierarquias, a home page fornece uma visão geral do conteúdo que está subordinado a ela e ainda define os principais vínculos às páginas dos níveis inferiores da hierarquia.

EXEMPLO: Mapa do site mostra a estrutura hierárquica das páginas do site.

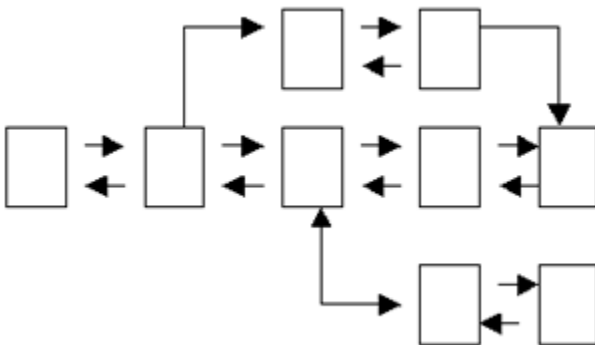
Neste tipo de estrutura Linear a home page é o título, ou introdução, e todas as outras páginas acompanham em seqüência com vínculos que levam de uma página a outra, normalmente com opções de avançar e retroceder.

EXEMPLO: instruções passo-a-passo.

2. Linear



3. Estrutura Linear com alternativas



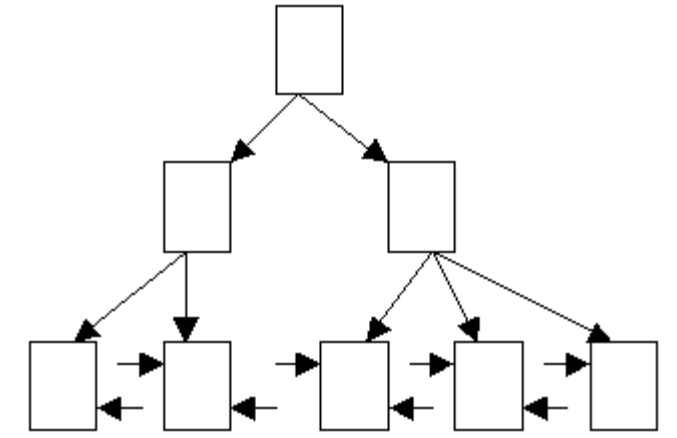
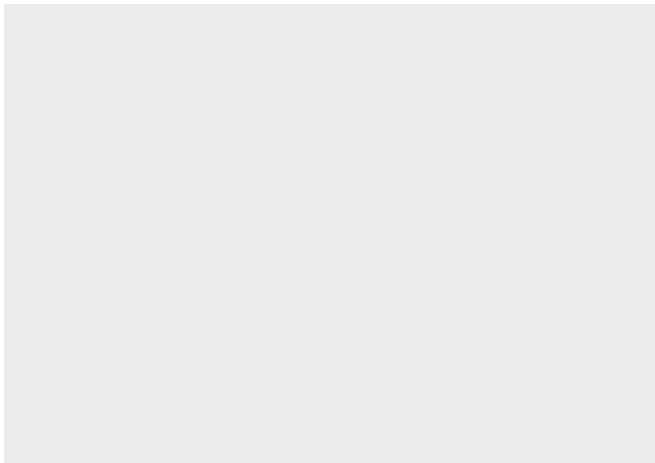
A estrutura linear menos rígida permitindo que o leitor se desvie do caminho principal. Pode ter, por exemplo, uma estrutura linear com ramificações alternativas que partam de um único tronco.

As ramificações podem se reunir ao tronco principal em algum ponto mais adiante, em um nível mais baixo da estrutura, ou continuar se ramificando em níveis inferiores seguindo caminhos próprios até chegar a um "fim".

Além de ramificar a estrutura linear, você pode também oferecer vínculos que permitam aos leitores avançar ou retroceder na cadeia, caso precisem rever alguma etapa ou já conheçam alguma parte do conteúdo.

Estrutura linear e hierárquica, em cada página do roteiro você deve oferecer vínculos para o leitor avançar, retroceder, retornar ao início e subir um nível

3. Combinação Estrutura Linear com Hierárquica



Próxima etapa do planejamento

Sua apresentação da Web consiste em determinar o conteúdo que será apresentado em cada uma das páginas e criar alguns vínculos (links) simples que possibilitem a navegação por essas páginas.

1. Coloque cada tópico em uma página, mas se tiver um grande número de tópicos, a manutenção e vinculação pode se tornar maçante.
2. Defina bem a forma de navegação entre as páginas. Se houver formas alternativas, torne a navegação para os leitores a mais intuitiva possível.
3. Tome cuidado com o que será incluindo na home page, lembre-se, ela será a porta da sua apresentação.
4. Tenha sempre em mente seus objetivos. Procure não se distanciar deles.

Dica importante:

A disposição de imagens, textos, vídeos, etc. Tudo que você deseja colocar em sua página precisa ser colocado de forma agradável ao leitor. Daí abordarmos, de forma geral, a diagramação. Esta palavra vem do mundo dos impressos. Trata-se da disposição de elementos que compõem uma página. Deve ser observado o tamanho das fontes, disposição das imagens, forma como o texto será apresentado, etc. Uma boa diagramação também garante o retorno do internauta.

Composição da equipe

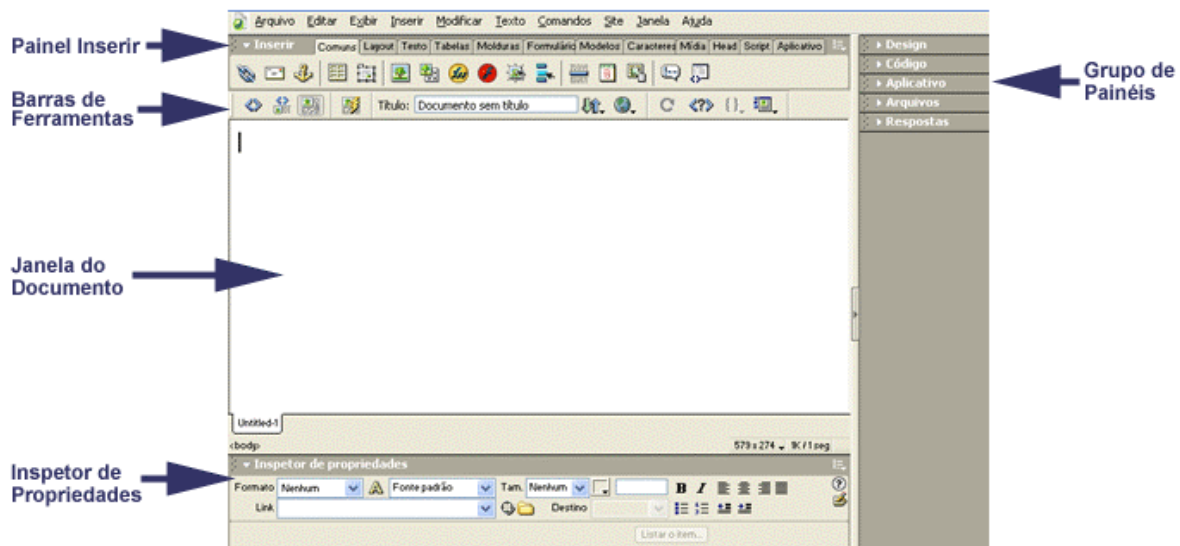
- a) Analistas de sistemas (com experiência em gerência de Informação), responsável pela organização da informação;

- b) Design Gráfico, responsável pelo projeto gráfico;
- c) Programadores, que, dependendo do tipo de site, podem ser programadores HTML, Java, JavaScript, CGI, PHP, ASP, etc;

A equipe deverá ter um coordenador, responsável em fazer o trabalho fluir de forma eficiente, dentro de um cronograma aproveitando o máximo de cada profissional. Depois do site construído surgirá uma outra pessoa: o **WebMaster**, que será responsável pela administração do site. É muito haver o acúmulo de funções por membros da equipe. Mas é importante definir o papel de cada na construção do site.

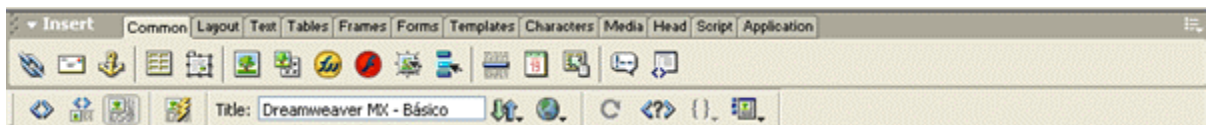
Visão Geral do Dreamweaver MX

Área de Trabalho:



Painel Inserir

O Painel Inserir permite trabalhar com vários tipos de objetos como tabelas, imagens, formulários, etc. As opções estão organizadas em guias: Comuns, Layout, Texto, Tabelas, Molduras, Formulários, Modelos, Caracteres, Mídia, Cabeçalho, Script e Aplicativo.



Para mostrar ou ocultar o painel Inserir: **escolha window / insert**

Para expandir ou reduzir o painel Inserir: **clique na seta de expansão, no canto esquerdo da barra de título da Barra Inserir.**

Barras de ferramentas

Contém botões que possibilitam diferentes visualizações da janela do documento (visualização do desenho e/ou do código da página)

Janela do documento

Exibe o documento que está sendo criado e editado.

Ao clicar com o botão direito do mouse sobre essa área são ativados menus contextuais. Utilizados para facilitar o acesso aos comandos e propriedades mais utilizados, relativos ao objeto ou janela que está sendo trabalhada. Os menus contextuais contêm apenas a lista dos comandos que pertencem a seleção atual.

Inspetor de Propriedades

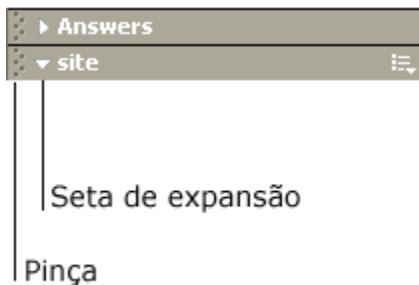
Na versão anterior do Dreamweaver, o inspetor de propriedades era flutuante, agora é fixo e fica alocado na parte inferior da área de trabalho. Sua função é editar ou inserir propriedades em um elemento previamente selecionado.

Para mostrar ou ocultar o inspetor de propriedades, basta selecionar na barra de menus as opções **Window/Properties**.

A maioria das alterações feitas nas propriedades é imediatamente aplicada à janela do documento.

Painéis e grupos de painéis

Os painéis e grupos de painéis podem ser encaixados e combinados conforme a sua necessidade.



Para expandir e reduzir o grupo de painéis:

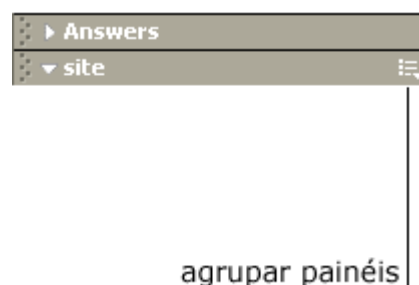
- Clique na seta de expansão.

Para separar o grupo de painéis:

- Arraste o grupo através da pinça.

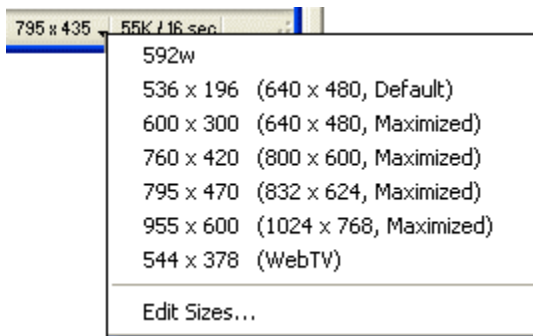
Para agrupar um painel em outro grupo de painéis:

- Clique no ícone de opções que fica à direita da janela



É apresentado um menu onde é possível mudar o grupo, renomear e fechar o grupo de painéis.

Redimensionar janela



Ao clicar no tamanho da janela exibe o meu popup.

Para facilitar o desenho de páginas com boa aparência em um determinado tamanho, a janela do documento poderá ser ajustada a qualquer um dos tamanhos listados no menu.

Menu janela

Este menu proporciona acesso fácil a todas as **janelas, inspetores e paletas** do Dreamweaver.

Window	Help
✓ Insert	Ctrl+F2
✓ Properties	Ctrl+F3
Answers	Alt+F1
CSS Styles	Shift+F11
HTML Styles	Ctrl+F11
Behaviors	Shift+F3

Projeto: Site Bioderm

Vamos construir um site de uma empresa fictícia chamada "Bioderm". Através desse site disponibilizaremos dados sobre a empresa (institucional), portfólio dos produtos e contato. Durante a confecção do site aprenderemos a utilizar melhor as ferramentas do Dreamweaver MX.

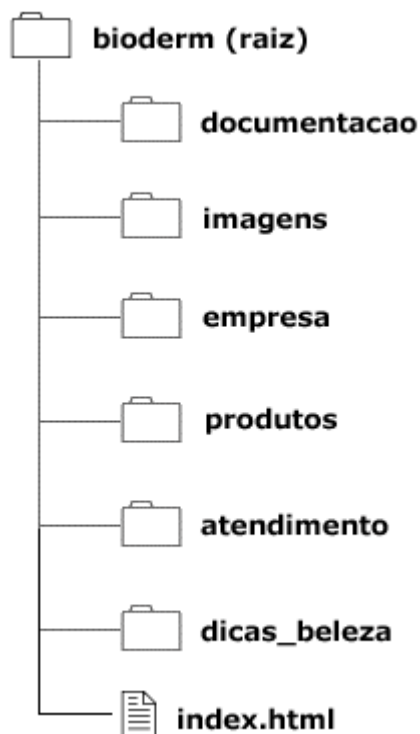
Estruturando o site

A organização do site facilita o entendimento e economiza tempo. Para configurar um site comece criando uma estrutura de pastas locais em disco. É importante que esta estrutura fique bem definida, pois ela será a mesma publicada no servidor.

Crie uma pasta chamada "**bioderm**" e dentro dela as sub-pastas:

- **documentacao**: armazenará a documentação do site (arquivos do word, etc)
- **imagens**: armazenará as imagem utilizadas no site
- **empresa**: armazenará as páginas referentes ao assunto empresa
- **produtos**: armazenará as páginas referentes ao assunto produtos
- **atendimento**: armazenará as páginas referentes ao assunto atendimento
- **dicas_beleza**: armazenará as páginas referentes ao assunto dicas de beleza

A estrutura das pastas ficará assim:



Vínculos (Links)

No hipertexto, as páginas se ligam umas as outras através de links. Existem vários tipos de links:

- **Internos** - para documentos de um mesmo site
- **Externos** - para documentos de um outro site
- **Correio Eletrônico** - para enviar mensagens através do gerenciador de e-mails
- **Âncoras** - para seções específicas de uma página

Quando se cria um link é preciso definir o caminho entre o documento de onde parte o link até o que está sendo chamado. Esse caminho pode ser absoluto ou relativo:

- **Caminho absoluto** - é usado para estabelecer um link a um documento em outro servidor, é preciso fornecer a URL (endereço) completa do documento que está sendo chamado. Por exemplo
`http://www.ccuec.unicamp.br/treinamentos/index_treinamentos.html`
- **Caminho relativo** - é usado para criar vínculos locais na maioria dos sites. É útil para estabelecer vínculos com documentos situados na mesma pasta ou em outra pasta do mesmo site, através de caminhos de estrutura das pastas. Nesse caso, coloca-se somente o segmento do caminho, não é necessário especificar a URL.

Tomando como exemplo a estrutura do site bioderm:

- Para criar um link entre o documento index.html e um documento (documento.html) que está na mesma pasta raiz - link:
documento.html (coloca apenas o nome do arquivo)
- Para criar um link entre o documento index.html e um documento (documento.html) que está dentro da sub-pasta empresa - link:
empresa/documento.html (coloca a pasta e o nome do arquivo, separados pelo caracter /)
- Para criar um link entre o documento index.html e uma imagem (imagem.gif) que está dentro da sub-pasta imagens - link:
imagens/imagem.gif (coloca a pasta e o nome do arquivo, separados pelo caracter /)
- Para criar um link entre um documento que está na sub-pasta empresa e uma imagem (imagem.gif) que está dentro da sub-pasta imagens - link:
../imagens/imagem.gif
(sobe um nível na estrutura de pastas com .. e em seguida coloca a pasta e o nome do arquivo, separados pelo caracter /)
- Supondo que tivéssemos um documento dentro de uma sub-pasta pertencente a sub-pasta empresa, com um link para uma imagem (imagem.gif) que está dentro da sub-pasta imagens - link:
../../imagens/imagem.gif (sobe dois níveis na estrutura de pastas com ../../ e em seguida coloca a pasta e o nome do arquivo, separados pelo caracter /)

Para definir um link de correio eletrônico: coloque a expressão "**mailto:**" e em seguida o e-mail do destinatário, exemplo - **mailto:fulano@uol.com.br**. Com relação as âncoras, veremos num dos próximos tópicos da apostila.

Criando um novo site

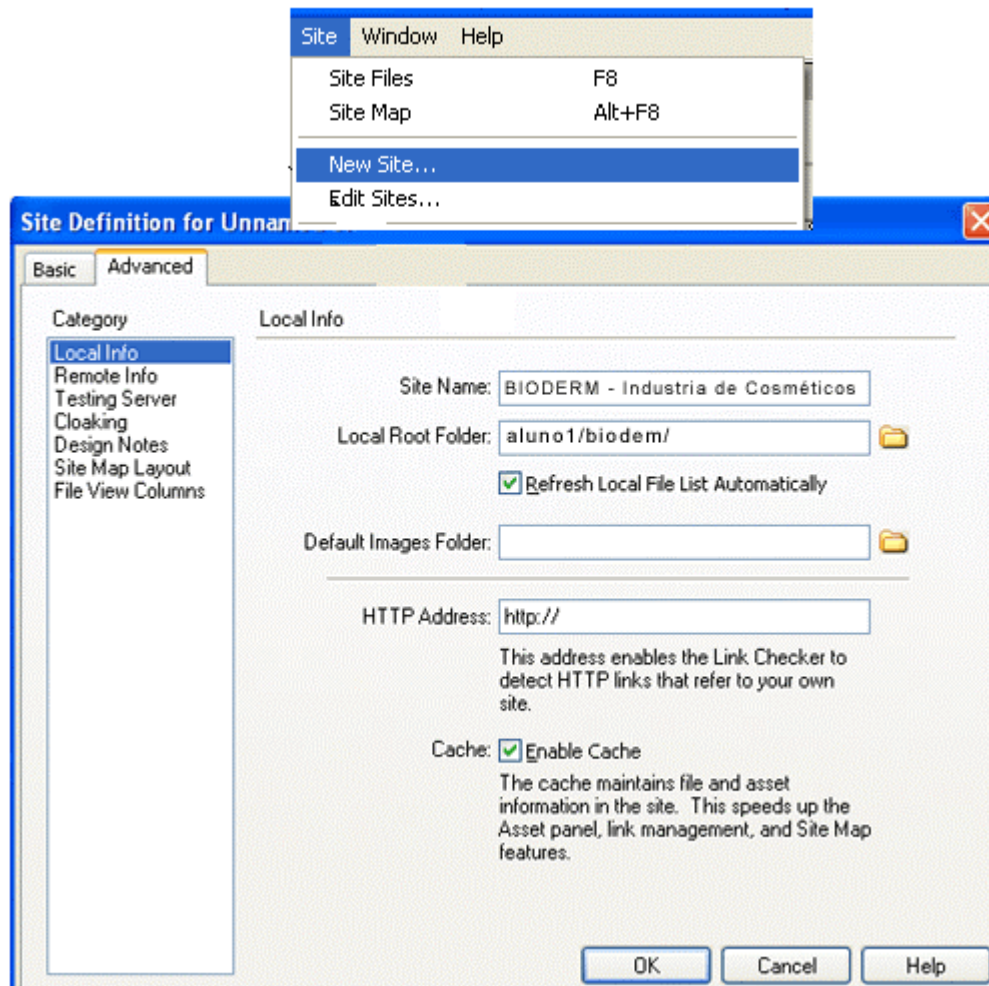
Defina um novo site, na barra de menus localizada na parte superior da tela clique em **Site/Novo site** (será apresentado um assistente para a criação do site).

Em **Nome do site** digite o nome do site (BIODERM) e em **Pasta raiz local** selecione a pasta onde ficará armazenado o site, nesse caso deve ser selecionada a pasta bioderm.

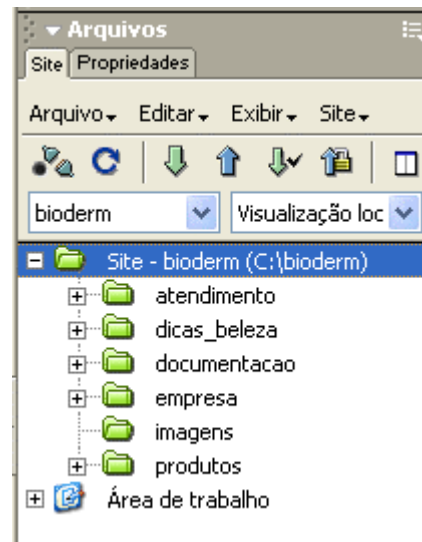
A opção **HTTP Address** permite a checagem dos links do site. Deve-se digitar o endereço final (URL) que o site terá na Web.

Clique no botão **OK**.

Essa é a maneira usual de se criar um site, outra alternativa é o método básico com a ajuda de um assistente do Dreamweaver.



O painel ao lado exibe todos os arquivos e pastas do site atuando como um gerenciador de arquivos, permitindo copiar, colar, excluir, mover e abrir arquivos da mesma maneira que o Windows Explorer.



Selecionando as imagens

Acesse o endereço

www.ccu.ec.unicamp.br/treinamentos/dreamweaver/pagina8_criando_novo_site.html

Copie as imagens abaixo para a pasta **imagens**. Clique com o botão direito do mouse sobre as imagens e escolha a opção **salvar imagem como**.

topo.gif



foto1_home.gif



foto2_home.gif



foto3_home.gif



foto4_home.gif

Clique aqui e descubra o universo de produtos
e serviços desenvolvidos especialmente para o
seu bem-estar, saúde e beleza.

rodapé.gif



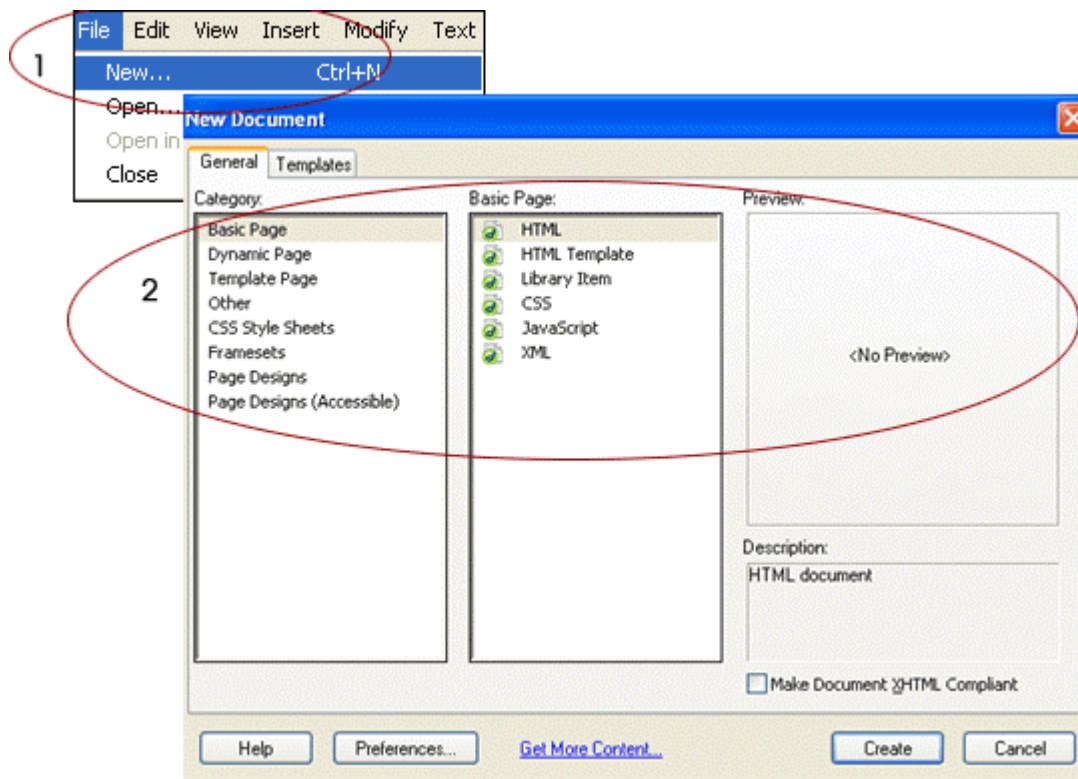
Criando uma nova página em branco

Na barra de menus selecione **Arquivo > Novo**

É apresentada uma caixa de diálogo em que o usuário poderá escolher o tipo de documento.

Na guia **Geral**, escolha a categoria **Página básica e HTML**

Em seguida, clique no botão **Criar**



Definindo as propriedades da página

Na barra de menus, selecione **Modificar > Propriedades da Página** e configure as seguintes propriedades:

Título (título da página): **modelo**

Fundo (cor de fundo): **#FFFFFF** (branco)

Texto (cor do texto): **#000000** (preto)

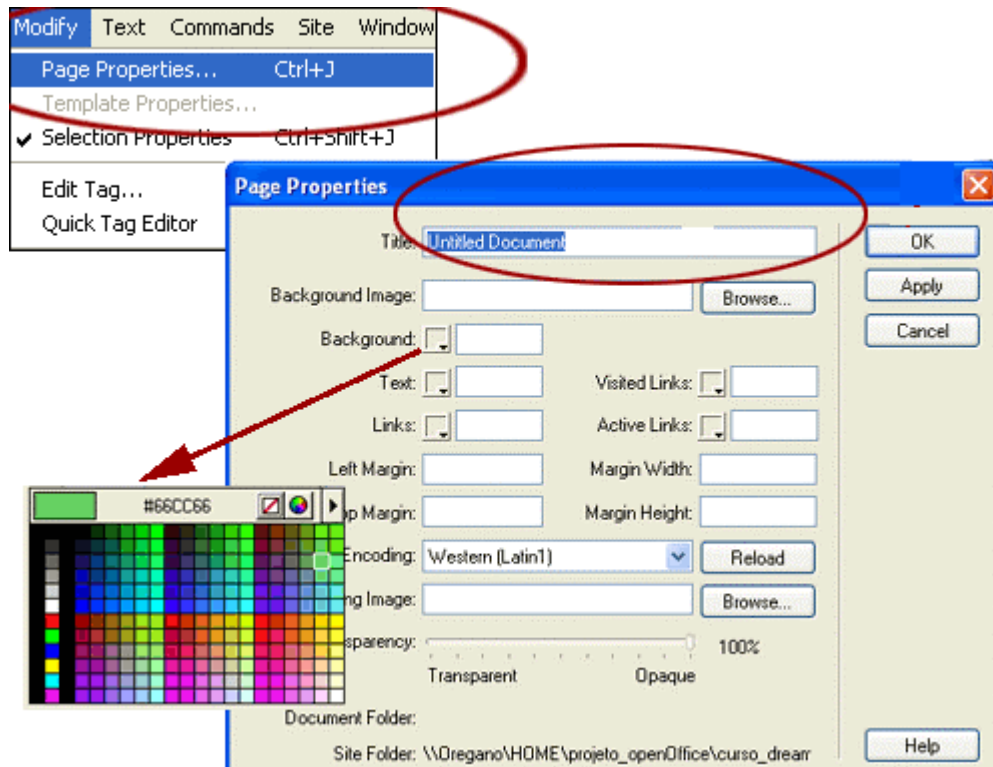
Links (cor dos links): **#333399** (azul)

Links visitados (cor dos links visitados): **#CC0000** (lilás)

Links ativos (cor do link no momento em que ele é ativado): **#663399** (vermelho)

Margem superior: **1**

Clique no botão **OK**.

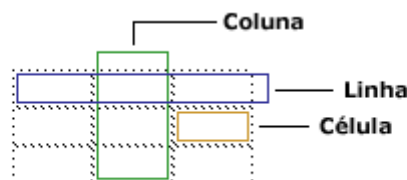


Obs: Ao abrir a paleta de cores, o ponteiro do mouse se transforma em um conta-gotas que pode "carregar" qualquer cor de objetos das janelas abertas do Dreamweaver. Movimente o mouse e perceba que ele se altera. Clique na cor desejada.

Tabelas

A maneira mais comum de dispor os elementos numa página é trabalhando com tabelas. Uma tabela é formada de três elementos:

- **Linha:** espaçamento horizontal entre uma borda e outra;
- **Coluna:** espaçamento vertical entre uma borda e outra;
- **Célula:** espaço resultante da interseção de uma linha com uma coluna.

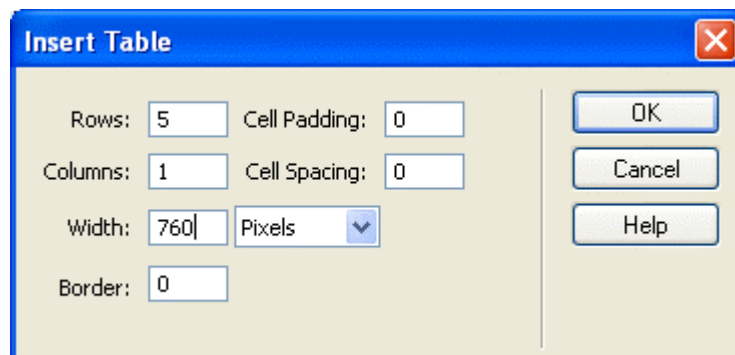


Existem duas maneiras de criar tabelas: pelo Painel Inserir **Comuns > Inserir tabela**, ou pela barra de menus **Inserir > Tabela**.

Vamos criar uma tabela com 3 linhas e 1 coluna, largura de 760 pixels, preenchimento da célula = 0,

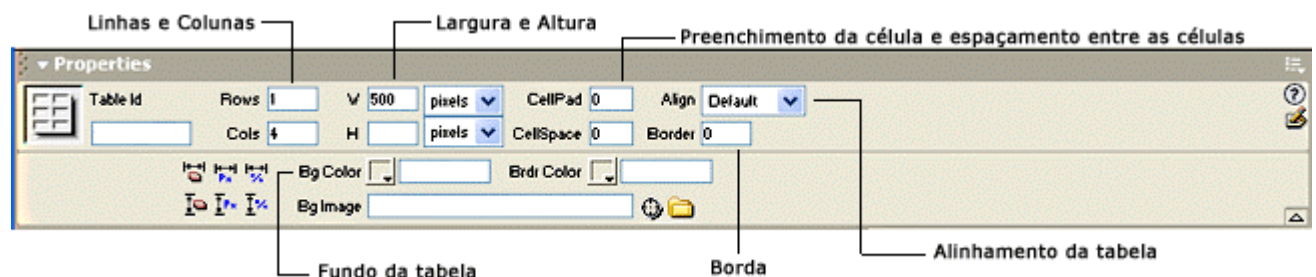
espaçamento entre as células = 0 e borda = 0.

Clique em **OK**.



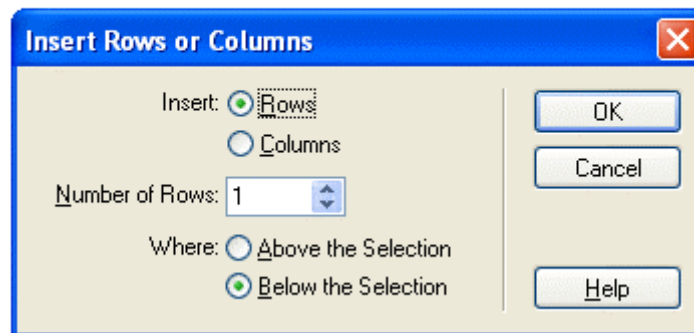
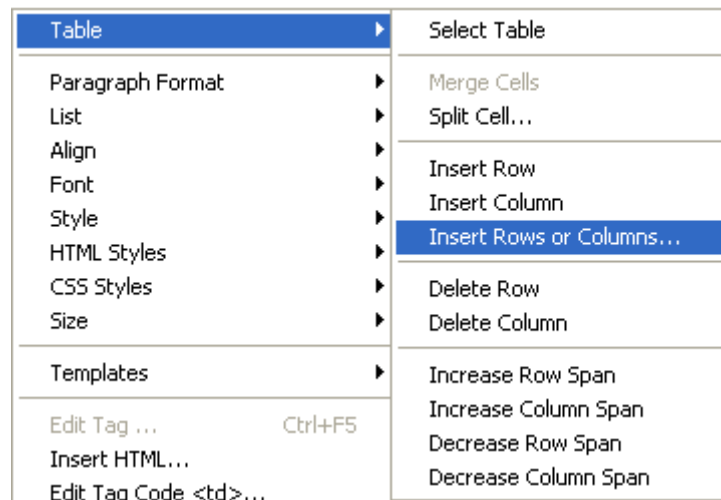
Propriedades de tabela

Quando a tabela estiver selecionada, suas características aparecerão no Inspetor de Propriedades. No campo **Alinhar** selecione a opção **Ao centro**.



Inserindo mais linhas ou colunas na tabela

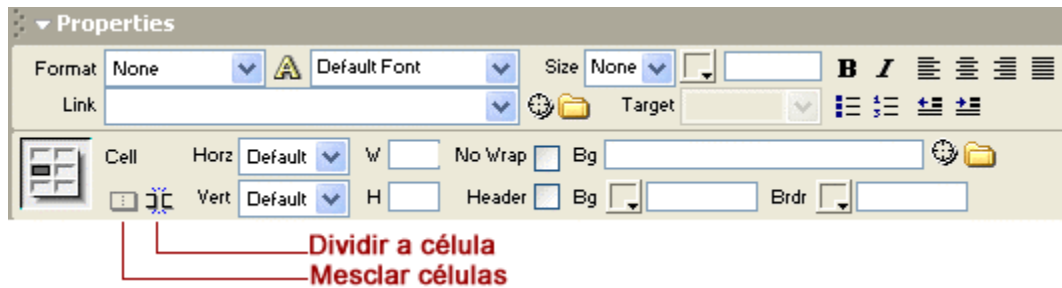
Selecione uma linha da tabela e clique com o botão direito do mouse sobre a área selecionada, no menu de opções que será exibido selecione as opções **Tabela > Inserir Linhas ou Colunas**. Na outra janela que se abre selecione o nº de linhas ou colunas que deseja inserir e a posição em que elas serão induídas.



Dividindo ou mesclando células, linhas ou colunas

Para dividir: Selecione a célula, linha ou coluna que pretende dividir e no Inspetor de propriedades selecione as opções **Célula > Divide as células em linha ou colunas**

Para mesclar: Selecione as células, linhas ou colunas que pretende mesclar e no Inspetor de propriedades selecione as opções **Célula/Linha > Mesclar as células selecionadas utilizando extensões**



Excluindo linhas e colunas

Posicione o cursor sobre a linha ou coluna a ser excluída, clique sobre a área selecionada com o botão direito do mouse e no menu de opções que será exibido escolha as opções **Tabela > Deletar Linha/Deletar Coluna**

Obs.: Após fazer os testes com a tabela, deixe-a com o formato inicial, ou seja, com 3 linhas e 1 coluna.

Inserindo imagens

Para inserir uma imagem: pelo Painel Inserir **Comuns > Imagem** ou pela barra de menus **Inserir > Imagem**.

Na primeira linha da tabela insira a imagem **topo.gif** (selecione a imagem topo.gif no diretório "imagens").

Na terceira linha da tabela insira a imagem **rodape.gif** (também armazenada no diretório "imagens").

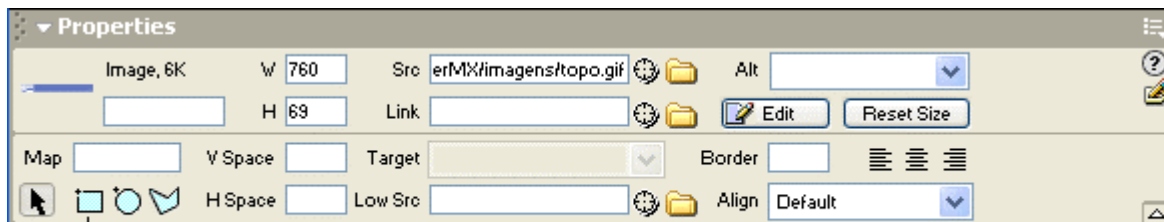
Importante: Na opção **URL: Relativa a:** escolha a opção **documento**. Para que seja criado corretamente o caminho relativo até as imagens.

Mapeamento de imagens

O mapeamento de imagens é utilizado quando há necessidade de colocar vínculo em apenas uma parte de uma imagem, e não na imagem toda.

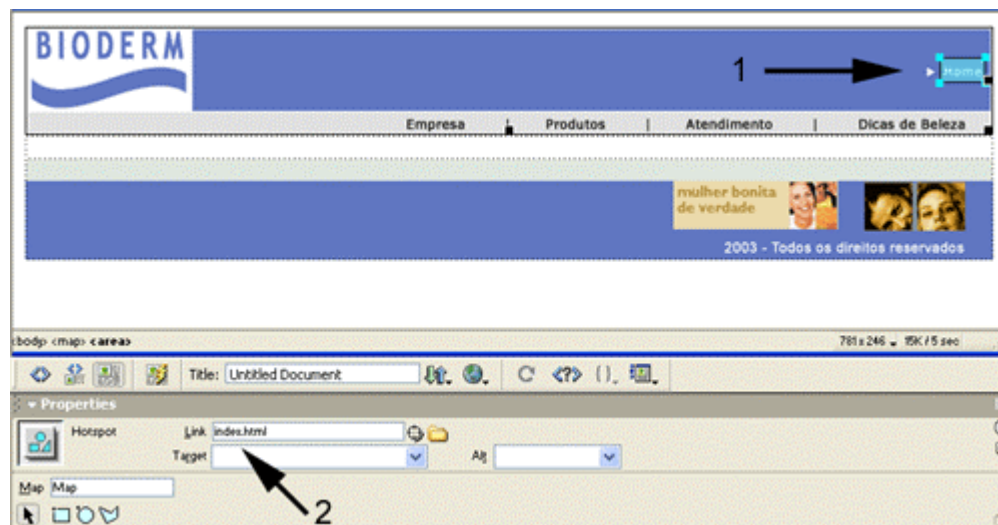
Selecione a imagem topo.gif (na primeira linha da tabela). Vamos mapear a área da imagem onde aparece a palavra "Home", colocando um link para a página index.html.

Com a imagem topo.gif selecionada, veja que o inspetor de propriedades disponibiliza três tipos de mapas: retangular, oval e poligonal. Selecione a opção retangular, como mostra a figura abaixo.



Mapas (3 formatos disponíveis: retangular, oval e poligonal)

Após selecionar a opção mapa retangular, mova o cursor novamente sobre a imagem topo.gif, o cursor assumirá a forma de cruz. Desenhe um retângulo em volta da palavra Home (1) e no campo Link do inspetor de propriedades digite o endereço da página que será acessada: index.html (2). Veja a figura abaixo:



Repita o mesmo procedimento para os itens do menu. Com a imagem topo.gif selecionada, escolha a opção mapa retangular:

- Desenhe um retângulo em volta da palavra **Empresa** e no campo Link do inspetor de propriedades digite o endereço da página que será acessada: ../empresa/empresa.html

- Desenhe um retângulo em volta da palavra **Produtos** e no campo Link do inspetor de propriedades digite o endereço da página que será acessada: ../produtos/produtos.html
- Desenhe um retângulo em volta da palavra **Atendimento** e no campo Link do inspetor de propriedades digite o endereço da página que será acessada: ../atendimento/atendimento.html
- Desenhe um retângulo em volta das palavras **Dicas de Beleza** e no campo Link do inspetor de propriedades digite o endereço da página que será acessada: ../dicas_beleza/dicas_beleza.html

Obs.: O mapeamento é válido apenas para uma página, normalmente seria necessário repetir esse procedimento para as demais páginas do site. No entanto, se quiser mapear a imagem uma única vez, e fazer isso valer para todas as páginas, terá que utilizar o recurso de Modelos, como veremos a seguir.

Modelos

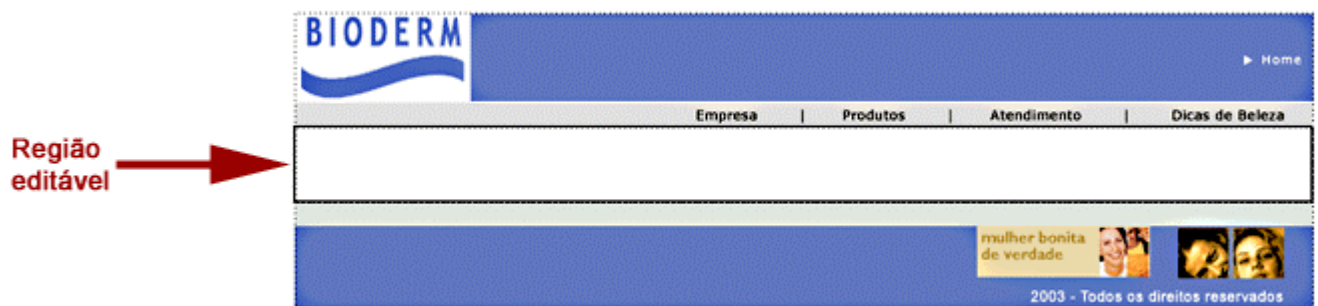
Os modelos são muito utilizados para facilitar o trabalho repetitivo. Quando se tem um layout de página que será aproveitado várias vezes.

Poderíamos utilizar o procedimento de **copiar** a página ou **salvar como**, mas se houvessem mudanças no layout das páginas, teríamos que alterá-las uma por uma. A vantagem de se utilizar modelo é que em caso de mudança, todas as páginas são alteradas de uma vez. Permite também criar regiões bloqueadas e regiões editáveis, mantendo assim a integridade da página original.

As regiões editáveis são as áreas da página que poderão ser alteradas. Quando se cria um modelo todas as áreas estão bloqueadas, para editar essas áreas é necessário criar regiões editáveis.

Definido regiões editáveis

Selecione o texto ou a célula que deseja tornar editável, nesse caso escolha a segunda linha da tabela na qual estamos trabalhando.



Na barra de menus escolha **Inserir > Objetos de Modelos > Região Editável** ou através do Paineil Inserir escolha a guia **Modelos**, clique no terceiro botão **Região Editável**. Ao aparecer uma mensagem avisando que o documento será convertido em modelo, clique em **OK**.

Em seguida preencha o nome da região: **conteudo**.

Clique no botão OK, note que essa área ficará contornada por um retângulo, com o nome da área em cima.

Salvaremos essa página como um modelo que será utilizado para as demais páginas do site. Na barra de menus selecione **Arquivo / Salvar como Modelo**, salve com o nome de **bioderm_modelo**. O arquivo de modelo é um arquivo com extensão .DWT e ficará armazenado na pasta Templates, que será criada automaticamente na raiz do site.

Feche o modelo.

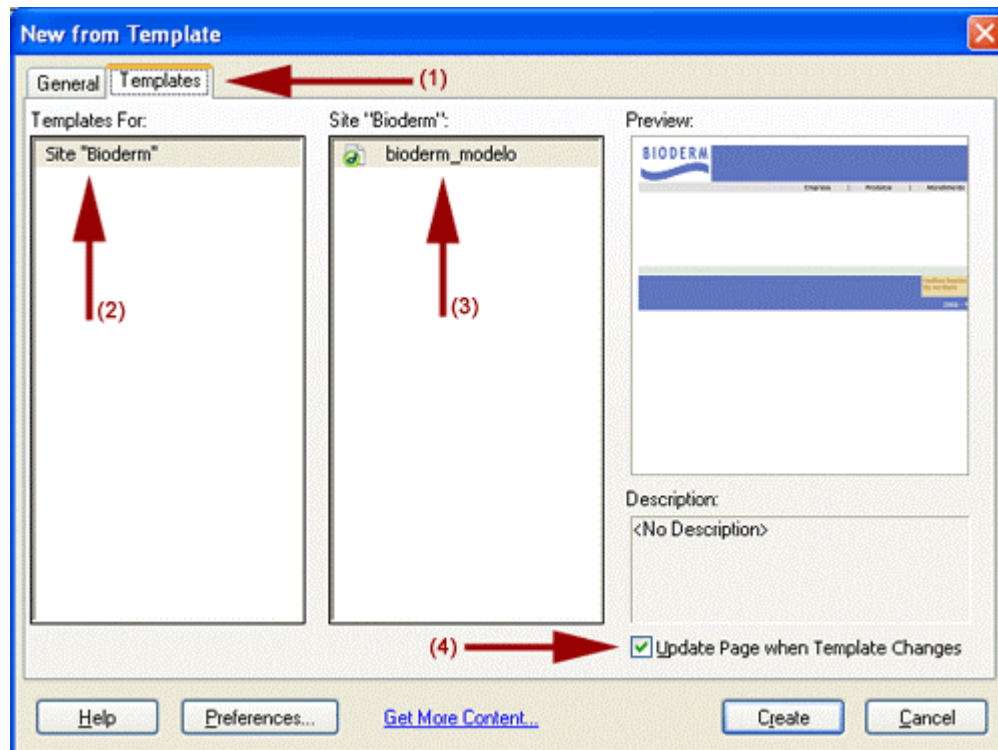
Criando páginas a partir de modelos

O modelo que criamos será a base para as demais páginas do site, onde será alterada apenas a região editável que denominamos de **conteúdo**. Ao criar uma nova página a partir de um modelo é possível definir se ela permanecerá anexada ao modelo. Definindo essa opção, quando o modelo for alterado, todas as páginas anexadas a ele serão atualizadas.

A primeira página que criaremos a partir do modelo será a página inicial do nosso site denominada **index.html**. Na barra de menus escolha **Arquivo > Novo**, escolha a guia **Modelos (1)**, serão exibidos os sites e modelos existentes, escolha o site **Bioderm (2)** e o modelo **bioderm_modelo (3)**.

Mantenha a opção atualizar a página quando o modelo for alterado **(4)**, dessa forma, ao atualizar o modelo, todos os documentos criados a partir dele serão atualizados. Clique no botão **Criar**.

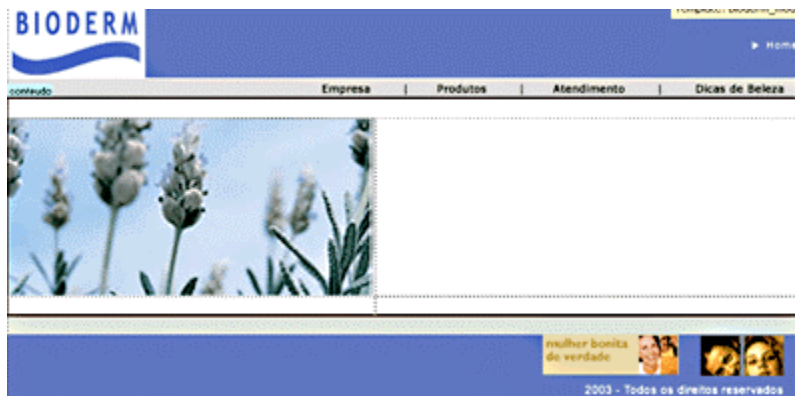
Salve o documento com o nome de **index.html**, na pasta raiz do site.



Criando a página inicial do site

Na página index.html temos então uma tabela com 3 linhas e uma coluna. A 1ª e 3ª linhas da tabela estão bloqueadas pois serão elementos fixos em todas as páginas do site, vamos trabalhar na segunda linha da tabela, que é uma região editável.

- Posicione o cursor na segunda linha da tabela e crie uma nova tabela dentro dessa linha: Painel Inserir **Comuns > Inserir tabela**, ou barra de menus **Inserir > Tabela**. A nova tabela terá as seguintes propriedades: 2 linhas, 2 colunas, largura de 760 pixels, preenchimento da célula = 0, espaçamento entre as células = 0 e borda = 0.
- Defina a largura de cada coluna da tabela, selecione a primeira coluna e no campo **L** do Inspetor de propriedades digite 350, agora selecione a segunda coluna da tabela e no campo **L** do Inspetor de propriedades digite 410.
- Na primeira célula da tabela insira a imagem foto1_home.gif (armazenada na pasta imagens)



- Na segunda célula da tabela insira a imagem foto2_home.gif (armazenada na pasta imagens)



- Na terceira célula da tabela insira a imagem foto3_home.gif (armazenada na pasta imagens)



- Na quarta célula da tabela insira a imagem foto4_home.gif (armazenada na pasta imagens)



Salve novamente essa página como **index.html** e em seguida feche-a.

Na barra de menus, selecione **Arquivo > Salvar como**. Salve com o nome de **index.html** na pasta raiz do site. Feche o documento.

Tecla **F12** para visualizar a página no navegador.

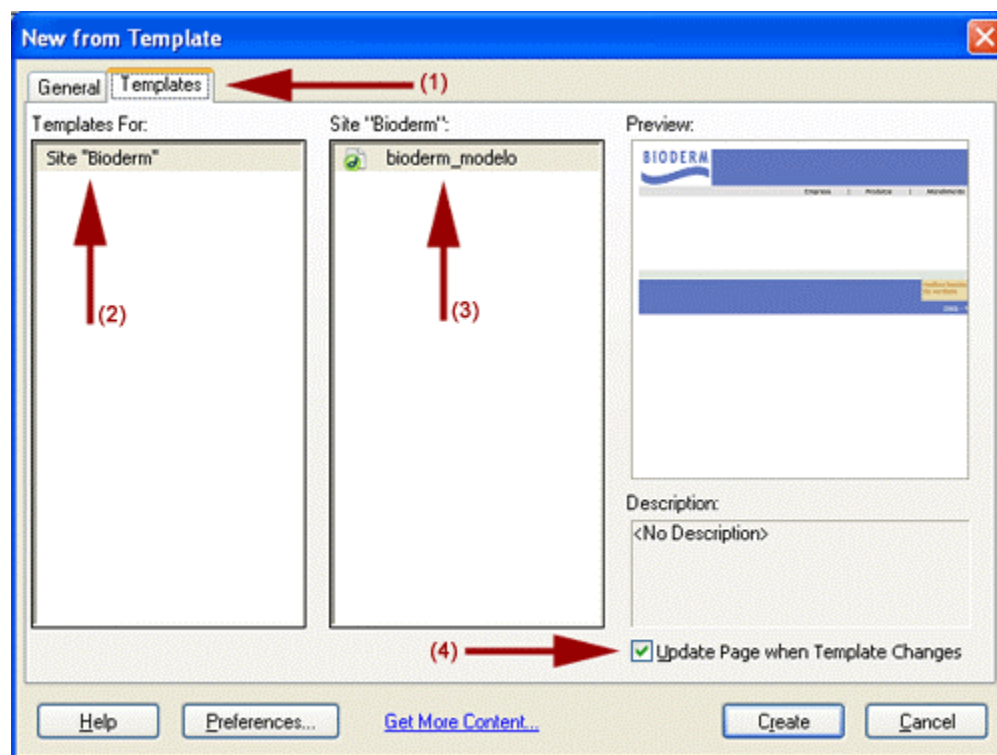
Obs.: Clicando na Barra de menus: **Arquivo > Verificar a página > Verificar Links**, é possível testar se os links estão Ok.

Criando a página empresa.html

Após termos criado a página inicial do site, criaremos as páginas secundárias de acordo com o menu principal: empresa.html, produtos.html, atendimento.html e dicas_beleza.html.

Criaremos agora a página **empresa.html**, também a partir do modelo.

- Na barra de menus escolha **Arquivo > Novo**, escolha a guia **Modelos (1)**, serão exibidos os sites e modelos existentes, escolha o site **Bioderm (2)** e o modelo **bioderm_modelo (3)**. Mantenha a opção atualizar a página quando o modelo for alterado **(4)**, dessa forma, ao atualizar o modelo, todos os documentos serão atualizados.



- Salve o documento com o nome de **empresa.html**, na pasta **empresa**.
- Posicione o cursor na segunda linha da tabela e crie uma nova tabela dentro dessa linha: Painel Inserir **Comuns > Inserir tabela**, ou barra de menus **Inserir > Tabela**. A nova tabela terá as seguintes propriedades: 1 linha, 2 colunas, largura de 760 pixels, preenchimento da célula = 0, espaçamento entre as células = 0 e borda = 0. Defina a largura de cada coluna da tabela, selecione a primeira coluna e no campo **L** do Inspetor de propriedades digite 130, agora selecione a segunda coluna da tabela e no campo **L** do Inspetor de propriedades digite 630.
- Na primeira coluna da tabela insira uma cor de fundo, posicione o cursor nessa coluna, e na opção **Fundo** do Inspetor de propriedades escolha a cor cinza claro

(# CCCCCC).

- Defina o posicionamento vertical dessa coluna para **No Alto**. Faça o mesmo para a outra coluna. No Inspetor de propriedades, campo **Vert** escolha **No alto**.

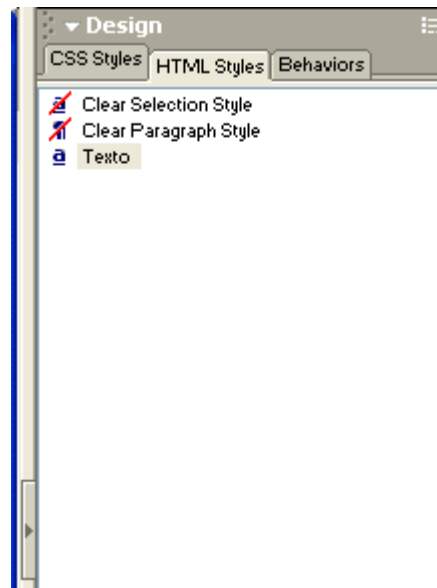


- Na segunda coluna da tabela insira uma outra tabela de 1 linha/1 coluna e largura de 580 pixels, centralize essa tabela.
- Dentro dessa tabela, insira o texto referente a empresa. O texto pode ser copiado do modelo texto_empresa que está na pasta documentacao, é só copiar e colar. O texto deve ficar posicionado na parte superior da tabela, para isso posicione o cursor em qualquer lugar dentro da tabela, e no Inspetor de Propriedades, no campo Vert, escolha **No Alto**.



Estilos HTML

Os estilos HTML são utilizados para salvar formatações de texto e parágrafos e permitir sua reutilização. Os estilos HTML afetarão apenas os textos aos quais forem aplicados. Abra a paleta **Design** que fica do lado direito da tela e escolha a guia **Estilos HTML**:



Limpendo a formatação do texto

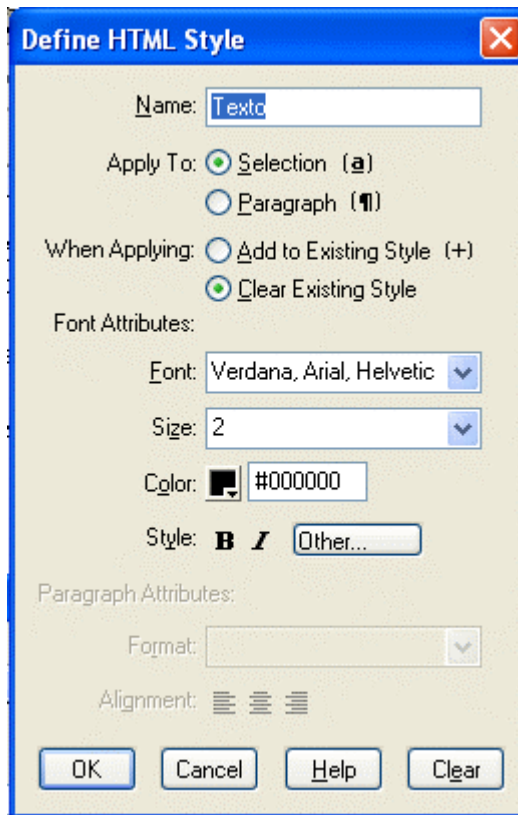
- Selecione o texto desejado
- Clique em **Limpar o estilo da seleção** para retirar a formatação do texto selecionado. Ou
- Clique em **Limpar o estilo do parágrafo** para retirar a formatação do parágrafo inteiro

Faça um teste: selecione o texto que acabamos de copiar e clique em **Limpar o estilo da seleção**.

Definindo um estilo HTML

- Na guia **Estilos HTML** clique no ícone novo estilo (folhinha com sinal de +)
- Na caixa de diálogo que é exibida, dê um nome ao estilo que será criado, por exemplo **Texto**, em seguida escolha as opções **Seleção** e **Limpar o estilo existente**. Nos atributos da fonte escolha Verdana, tamanho 2 e cor preta, clique no botão OK.

- Será criado um novo estilo, que poderá ser aplicado a qualquer texto.



Faça um teste: selecione novamente o texto que acabamos de copiar e aplique o estilo HTML **Texto**. É só dar um duplo clique no estilo **texto** que está no painel Design.

Para remover um estilo HTML criado: abra a paleta **Design** e escolha a guia **Estilos HTML**, clique com o botão direito do mouse sobre o estilo desejado e escolha **Excluir**.

Para alterar as propriedades de um estilo HTML existente: abra a paleta **Design** e escolha a guia **Estilos HTML**, clique com o botão direito do mouse sobre o estilo desejado e escolha **Editar**.

Salve novamente essa página como empresa.html.

Criando a página produtos.html

Criaremos agora a página **produtos.html**, também a partir do modelo.

- Na barra de menus escolha **Arquivo > Novo**, escolha a guia **Modelos**, serão exibidos os sites e modelos existentes, escolha o site **Bioderm** e o modelo **bioderm_modelo**.
Mantenha a opção atualizar a página quando o modelo for alterado, dessa forma, ao atualizar o modelo, esse documento também será atualizado.
- Salve o documento com o nome de **produtos.html**, na pasta **produtos**.
- Acesse www.ccuac.unicamp.br/treinamentos/dreamweaver/pagina16_produtos.html e salve as imagens batom.gif, creme.gif e perfume.gif na pasta **imagens**.
- Posicione o cursor na segunda linha da tabela e crie uma nova tabela dentro dessa linha: Painel Inserir **Comuns > Inserir tabela**, ou barra de menus **Inserir > Tabela**. A nova tabela terá as seguintes propriedades: 1 linhas, 2 colunas, largura de 760 pixels, preenchimento da célula = 0, espaçamento entre as células = 0 e borda = 0. Defina a largura de cada coluna da tabela, selecione a primeira coluna e no campo **L** do Inspetor de propriedades digite 130, agora selecione a segunda coluna da tabela e no campo **L** do Inspetor de propriedades digite 630.
- Na primeira coluna da tabela insira uma cor de fundo, posicione o cursor nessa coluna, e na opção **Fundo** do Inspetor de propriedades escolha a cor cinza claro (# CCCCCC).



- Na segunda coluna da tabela insira uma outra tabela de 1 linha/1 coluna e largura de 580 pixels, centralize essa tabela. Dentro dela insira o texto referente aos produtos, que pode ser copiado do modelo texto_produtos (armazenado na pasta documentacao), é só copiar e colar. O texto deve ficar posicionado na parte superior da tabela, para isso posicione o cursor em qualquer lugar dentro da tabela, e no Inspetor de Propriedades, no campo Vert, escolha **No alto**. O último parágrafo do texto termina com a frase "Para saber mais clique aqui", transforme a palavra "aqui" num link, selecione a palavra e no campo **Link** do Inspetor de propriedades digite **../index.html**

- Após copiar a descrição, pule 1 linha e insira uma tabela com 3 linhas e 2 colunas, largura de 540 pixels e borda = 0. Deixe-a centralizada.
- Selecione a primeira coluna e no campo **L** do Inspetor de propriedades digite 140, agora selecione a segunda coluna da tabela e no campo **L** do Inspetor de propriedades digite 400.
- Selecione toda a tabela e no campo **Cor de fundo** do Inspetor de propriedades defina a cor cinza (código # CCCCCC)
- Ainda com toda a tabela selecionada altere o campo **Espaço entre as células** para o valor **2**.
- Selecione somente as células da tabela e altere a cor de fundo para branco (código # FFFFFFFF). Para selecionar somente as células da tabela, selecione as células da primeira linha e com o botão esquerdo do mouse pressionado selecione as demais
- Como resultado disso será criada uma espécie de borda separando as células da tabela
- Agora insira as imagens batom.gif, creme.gif e perfume.gif (que se encontram na pasta imagens) respectivamente na 1ª coluna da 1ª linha, na 1ª coluna da 2ª linha e na 1ª coluna da 3ª linha
- Na 2ª coluna da 1ª linha insira o seguinte texto:
"Os batons Bioderm fixam por mais tempo, dispensando aqueles retoques frequentes na maquiagem. Estão disponíveis em uma grande variedade de cores."
- Na 2ª coluna da 2ª linha insira o texto:
"O creme hidratante Bioderm é indicado para o rosto, possui filtro solar FPS 20 que protege contra os raios ultravioleta do sol UV-A e UV-B. Além disso deixa a pele macia e não engordura."
- Na 2ª coluna da 3ª linha insira o texto:
"O perfume Bioderm possui uma fragrância discreta e agradável que dá uma sensação refrescante. Tem ação prolongada."

A tabela ficará assim:

	<p>Os batons Bioderm fixam por mais tempo, dispensando aqueles retoques frequentes na maquiagem. Estão disponíveis em uma grande variedade de cores.</p>
	<p>O creme hidratante Bioderm é indicado para o rosto, possui filtro solar FPS 20 que protege contra os raios ultravioleta do sol UV-A e UV-B. Além disso deixa a pele macia e não engordura.</p>
	<p>O perfume Bioderm possui uma fragrância discreta e agradável que dá uma sensação refrescante. Tem ação prolongada.</p>

Salve novamente essa página e deixe-a aberta.

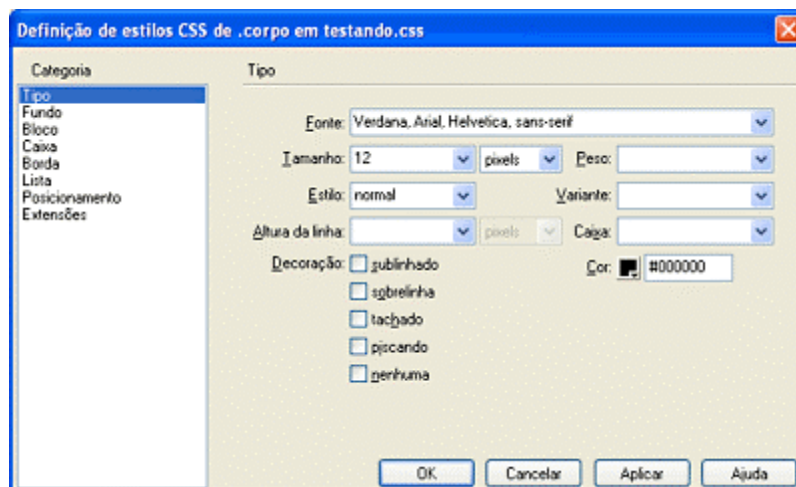
Estilos CSS

Os estilos CSS são mais abrangentes que os estilos HTML. É uma tecnologia que não faz parte do HTML padrão, é um conjunto de tags que ajudam a controlar a aparência e a formatação de textos.

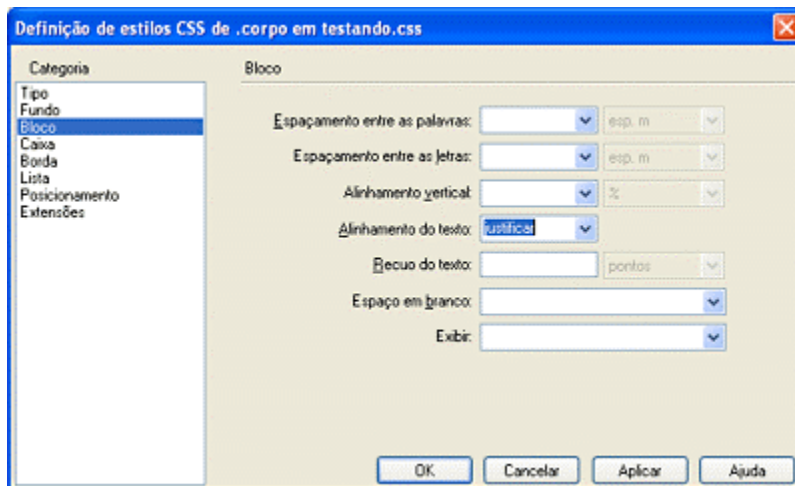
Criando um Estilo CSS personalizado

Vamos criar um estilo que formate o texto/conteúdo das páginas (tipo e tamanho da fonte e texto justificado). Esse estilo será aplicado ao texto da página produtos.html

- Crie uma pasta chamada **css** dentro da pasta **bioderm** (Com o painel **Arquivos** aberto, clique com o botão direito do mouse sobre a pasta **Site-BIODERM** e no menu que se abre selecione **Nova pasta** e nomeie a pasta como **css**)
- Abra a paleta **Design** que fica do lado direito da tela e escolha a guia **Estilos CSS**
- Na guia **Estilos CSS** clique no ícone **Novo estilo CSS** (folhinha com sinal de +)
- Na caixa de diálogo que é exibida, dê um nome ao estilo que será criado, por exemplo **corpo**
- No campo **Tipo**: selecione **Criar estilo personalizado (classe)**
- No campo **Definir em**: selecione **(Novo arquivo de folha de estilos)** e clique em **OK**
- Na caixa de diálogo que é exibida, no campo **Salvar** selecione a pasta **css** e no campo **Nome do arquivo**: digite **estilos.css** (esse será o arquivo que vai armazenar os estilos). Em seguida clique no botão **Salvar**
- Será exibido o painel de estilos para que você defina as propriedades do estilo: Na categoria **Tipo** defina fonte = verdana, tamanho = 12 pixels, estilo = normal, cor = preto (#000000)



Na categoria **Bloco** defina alinhamento do texto = justificar



Clique em **OK**.

Será criado o arquivo **estilos.css** na pasta **bioder m/ css**, contendo o estilo **corpo**. Podemos inserir outros estilos dentro desse arquivo, como por exemplo um estilo que personalize os links, fazendo com que o link só fique sublinhado no momento em que o cursor estiver sobre ele. Para isso, edite o arquivo **estilos.css** e insira o seguinte estilo (logo depois do estilo **corpo**):

```
a.linkdestaq;link { color: black; font-size: 7.5pt; font-family: Verdana, Arial, sans-serif; text-decoration: none }
a.linkdestaq;active { color: black; font-size: 7.5pt; font-family: verdana, arial, sans-serif; text-decoration: none }
a.linkdestaq;visited { color: black; font-size: 7.5pt; font-family: verdana, arial, sans-serif; text-decoration: none }
a.linkdestaq;hover { color: black; font-size: 7.5pt; font-family: verdana, arial, sans-serif; text-decoration: underline }
```

Salve o arquivo **estilos.css**.

Os estilos criados, **corpo** e **linkdestaq**, devem aparecer no painel Design/Estilos HTML. Aplique os estilos na página **produtos.html**:

- Selecione o texto da descrição que fica antes da tabela dos produtos e aplique nele o estilo **corpo**.
- Selecione a palavra/link "aqui" e aplique nela o estilo **linkdestaq**
- Aplique também o estilo **corpo** nos textos que estão dentro da tabela de produtos
- Tede F12 para visualizar a página no navegador. Na descrição a fonte será alterada e o texto ficará justificado, quanto ao link "aqui", só ficará sublinhado quando o cursor estiver sobre ele.

Salve novamente a página.

Quando um estilo CSS é aplicado, o Dreamweaver cria uma linha de código dentro da tag **head**, que sinaliza o arquivo de estilos que está sendo utilizado. De acordo com o exemplo abaixo, baseado na estrutura do site Bioderm, para acessar o arquivo `estilos.css` a partir de uma página do site, deve-se subir um nível na estrutura de pastas e então acessar a pasta `css`:

```
<head>
<title> </title>
<meta>
<link href= "../css/estilos.css" rel= "stylesheet" type= "text/css">
</head>
```

A seguir podemos ver como ficou o código html ao receber um estilo CSS:

```
<p class= "corpo"> Para saber mais clique <a href= "index.html"
class= "linkdestaq"> aqui</a> </p>
```

O texto "Para saber mais clique aqui" recebeu o estilo **corpo** e a palavra "aqui", que é um link, recebeu também o estilo **linkdestaq**.

Como carregar os estilos para uma nova página

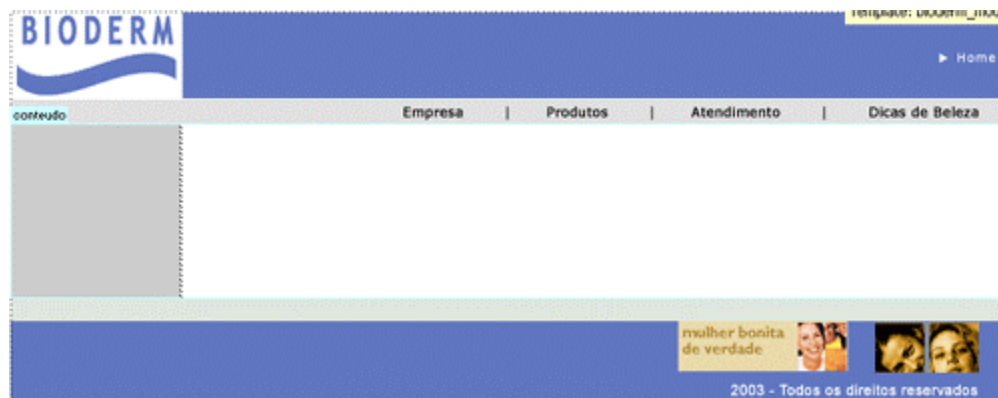
- Abra a paleta **Design** e escolha a guia **Estilos CSS**
- Na guia **Estilos CSS** clique no ícone **Anexar a folha de estilos** (o 1º ícone com uma corrente)
- Em seguida selecione o arquivo de estilos desejado

Criando a página atendimento.html

O Dreamweaver disponibiliza vários recursos para a criação de formulários. O Site Bioderm terá uma página de atendimento ao consumidor, onde será disponibilizado um formulário cuja função será obter dados do consumidor e enviá-los por e-mail à área de atendimento da empresa.

Criaremos agora a página **atendimento.html**, também a partir do modelo.

- Na barra de menus escolha **Arquivo > Novo**, escolha a guia **Modelos**, serão exibidos os sites e modelos existentes, escolha o site **Bioderm** e o modelo **bioderm_modelo**.
Mantenha a opção atualizar a página quando o modelo for alterado, dessa forma, ao atualizar o modelo, todos os documentos serão atualizados.
- Salve o documento com o nome de **atendimento.html**, na pasta **atendimento**.
- Posicione o cursor na segunda linha da tabela e crie uma nova tabela dentro dessa linha: Painel Inserir **Comuns > Inserir tabela**, ou barra de menus **Inserir > Tabela**. A nova tabela terá as seguintes propriedades: 1 linha, 2 colunas, largura de 760 pixels, preenchimento da célula = 0, espaçamento entre as células = 0 e borda = 0. Defina a largura de cada coluna da tabela, selecione a primeira coluna e no campo **L** do Inspetor de propriedades digite 130, agora selecione a segunda coluna da tabela e no campo **L** do Inspetor de propriedades digite 630.
- Na primeira coluna da tabela insira uma cor de fundo, posicione o cursor nessa coluna, e na opção **Fundo** do Inspetor de propriedades escolha a cor cinza claro (# CCCCCC).



- Na segunda coluna da tabela insira uma outra tabela de 1 linha/1 coluna e largura de 580 pixels, centralize essa tabela. Dentro dessa tabela, insira o formulário, como veremos a seguir.

Formulário

1) No corpo da página, dentro da tabela, digite o título "Atendimento ao Consumidor" em negrito. No Inspetor de propriedades escolha fonte verdana, tamanho 2.

2) Pule 1 linha e digite "Contato" e em seguida os dados da empresa (e-mail, telefone, fax)

3) Em seguida digite: "Se você tem alguma dúvida ou sugestão sobre os nossos produtos, preencha o formulário abaixo:"

4) Na barra **Inserir**, selecione o item **Formulário**

5) Selecione a primeira opção **Formulário**, para que ele crie a tag form (como se fosse a moldura do formulário)

6) Dentro da tag form, pule 1 linha e digite "Nome:"

Na frente do nome crie um campo de formulário, será um campo texto:

crie um campo texto clicando na 2ª opção **Campo de texto**

Selecione esse campo e no Inspetor de Propriedades preencha as propriedades do campo:

Campo de texto (nome do campo): **nome**

Larg. do caractere (tamanho da moldura do campo): **50**

No max. de caract. (número máximo de caracteres que poderão ser digitados): **50**

Tipo (tipo de linha): **Linha simples**

Valor inicial (valor inicial): deixar em branco

7) pule 1 linha e digite "E-mail:"

Na frente do e-mail crie um campo de formulário, será um campo texto:

crie um campo texto clicando na 2ª opção **Text Field**

Selecione esse campo e no Inspetor de Propriedades preencha as propriedades:

Campo de texto (nome do campo): **email**

Larg. do caractere (tamanho da moldura do campo): **40**

No max. de caract. (número máximo de caracteres que poderão ser digitados): **40**

Tipo (tipo de campo): **Linha simples**

Valor inicial (valor inicial): deixar em branco

8) pule 1 linha e digite "Faixa Etária:"

pule 1 linha e clique na 6ª opção **Botão de rádio**, em seguida digite "até 20 anos"

pule 1 linha e clique na 6ª opção **Botão de rádio**, em seguida digite "de 20 a 40 anos"

pule 1 linha e clique na 6ª opção **Botão de rádio**, em seguida digite "acima de 40 anos"

Faixa Etária:

☐ até 20 anos

☐ de 20 a 40 anos

☐ acima de 40 anos

selecione o primeiro Botão de rádio e no Inspetor de propriedades configure suas propriedades:

Botão de opção (nome da variável): faixa-etaria

Valor selecionado (valor da variável): 20

Estado inicial (estado inicial do campo: selecionado ou não): Selecionado

selecione o segundo Botão de rádio e configure suas propriedades:

Botão de opção (nome da variável): faixa-etaria

Valor selecionado (valor da variável): 20-40

Estado inicial (estado inicial do campo: selecionado ou não): Não selecionado

selecione o terceiro Botão de rádio e configure suas propriedades:

Botão de opção (nome da variável): faixa-etaria

Valor selecionado (valor da variável): 40

Estado inicial (estado inicial do campo: selecionado ou não): Não selecionado

9) pule 1 linha e digite "Sexo:"

crie um campo texto clicando na 8ª opção **Menu de Lista**

Sexo: 

Selecione esse campo e no Inspetor de Propriedades preencha as propriedades:

Lista/Menu (nome do campo): sexo

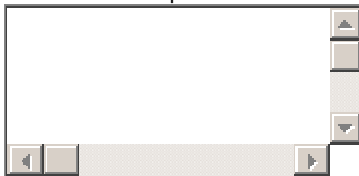
Tipo (tipo de lista, as opções tem a mesma função, só muda a forma de exibição)

Clique no botão Valores da lista: adicione os valores "masculino" e "feminino" (para adicionar um novo valor clique no sinal +)

Clique em **OK**.

10) pule 1 linha e digite "Dúvidas ou sugestões:"

crie um campo texto clicando na 4ª opção **Área de texto**



Selecione esse campo e no Inspetor de Propriedades preencha as propriedades:

Campo de texto (nome do campo): sugestoes

Larg. do caractere (tamanho da moldura do campo): 50

No max. de caract. (número de linhas do campo): 5

Tipo (tipo de campo): Multi-linha

Valor inicial: deixar em branco

11) pule 1 linha e crie um botão clicando na opção 12ª opção **Botão**



Selecione esse campo e no Inspetor de Propriedades preencha as propriedades:

Botão (nome do botão): Submit

Denominação (texto que será exibido no botão): "Enviar"

Action (ação): Enviar formulário

Obs.: a ação **reset form** serve para limpar os campos do formulário.

12) Edite o código HTML e no **action** da tag form coloque o e-mail para onde serão encaminhados os dados (mailto:xxxxxxxxxx).

O formulário será exibido dessa forma:

Nome:

E-mail:

Faixa Etária:

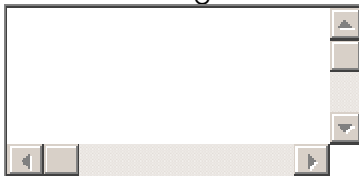
☐ até 20 anos

☐ de 20 a 40 anos

☐ acima de 40 anos

Sexo: 

Dúvidas ou sugestões:

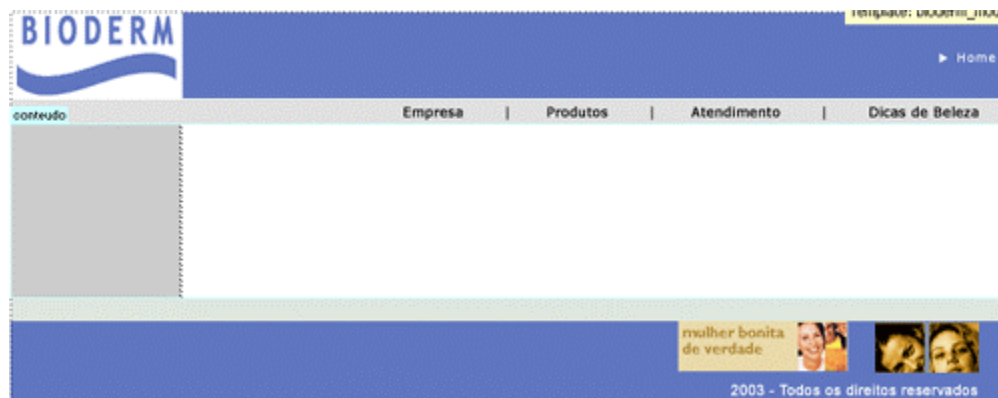


Salve novamente essa página e feche-a.

Criando a página dicas_beleza.html

Criaremos agora a página **dicas_beleza.html**, também a partir do modelo.

- Na barra de menus escolha **Arquivo > Novo**, escolha a guia **Modelos**, serão exibidos os sites e modelos existentes, escolha o site **Bioderm** e o modelo **bioderm_modelo**.
Mantenha a opção atualizar a página quando o modelo for alterado, dessa forma, ao atualizar o modelo, todos os documentos serão atualizados.
- Salve o documento com o nome de **dicas_beleza.html**, na pasta **dicas_beleza**.
- Posicione o cursor na segunda linha da tabela e crie uma nova tabela dentro dessa linha: Painel Inserir **Comuns > Inserir tabela**, ou barra de menus **Inserir > Tabela**. A nova tabela terá as seguintes propriedades: 1 linhas, 2 colunas, largura de 760 pixels, preenchimento da célula = 0, espaçamento entre as células = 0 e borda = 0. Defina a largura de cada coluna da tabela, selecione a primeira coluna e no campo **L** do Inspetor de propriedades digite 130, agora selecione a segunda coluna da tabela e no campo **L** do Inspetor de propriedades digite 630.
- Na primeira coluna da tabela insira uma cor de fundo, posicione o cursor nessa coluna, e na opção **Fundo** do Inspetor de propriedades escolha a cor cinza claro (# CCCCCC).



- Na segunda coluna da tabela insira uma outra tabela de 1 linha/1 coluna e largura de 580 pixels, centralize essa tabela.
Posicione o cursor dentro dessa tabela e no Inspetor de propriedades selecione **No alto**. Em seguida, insira o texto com as dicas de saúde e beleza (copie o texto do arquivo texto_dicas_beleza.doc que está armazenado na pasta documentacao).
- Selecione todo o texto e no Inspetor de propriedades altere a fonte para verdana, tamanho 2.

Salve essa página.

Âncoras

As âncoras são utilizadas em páginas que possuem conteúdo muito extenso. Atribui-se um âncora para cada parágrafo ou para cada tópico da página, e depois cria-se um menu no início da mesma com links para essas âncoras. Esse recurso agiliza a navegação pelo conteúdo da página, dispensando o uso da barra de rolagem, que normalmente se forma nesses documentos muito extensos.

Para inserir uma âncora, na barra de menus seleione **Inserir / Âncora com nome**, ou no Painei Inserir: **Comuns / Âncora com nome**.

Vamos utilizar como exemplo a página do site dicas de beleza. Nessa página disponibilizamos um grande número de dicas, o que tornou o seu conteúdo extenso.

1) O conteúdo está dividido nos seguintes tópicos: cuidados com a pele, cuidados com os cabelos, como ter uma alimentação equilibrada, tratamento da celulite, beba muita água, como gastar calorias mesmo sem tempo para se exercitar, como tirar o máximo de proveito do baton.

2) No início de cada tópico (dica) insira uma âncora, da seguinte forma:

Coloque o cursor no início do tópico "Cuidados com a pele".

Na barra de menus seleione **Inserir / Âncora com Nome**, ou no Painei Inserir: **Comuns / Âncora com Nome**.

Na janela que se abre, digite o nome da âncora: **pele**, e clique em OK.

Faça o mesmo procedimento para os demais tópicos, as próximas âncoras se chamarão: **cabelos, alimentacao, celulite, agua, calorias, baton**)

3) Crie um menu no início da página, contendo apenas os títulos dos tópicos, como segue: (use fonte verdana, tamanho 2)

- Cuidados com a pele
- Cuidados com os cabelos
- Como ter uma alimentação equilibrada
- Tratamento da celulite
- Beba muita água
- Como gastar calorias mesmo sem tempo para se exercitar
- Como tirar o máximo de proveito do baton

4) Vincule cada item do menu a sua respectiva âncora. Seleccione o item do menu, e no campo Link do Inspetor de Propriedades digite o nome da âncora precedido pelo símbolo **#**. Exemplo # pele.

5) É importante também disponibilizar uma forma do usuário voltar para o menu no topo da página após ter acessado um determinado tópico. Para isso, insira uma âncora no início da página, antes do menu. Essa âncora terá o nome de "topo". Em seguida digite a palavra "Topo" no final de cada tópico e faça um link para a âncora topo (# topo).

Obs: Se a âncora fosse chamada de uma outra página, o link ficaria assim: pagina.html# ancora

Salve a página e tede F12 para visualizá-la no navegador. Em seguida feche a página. Teste o site localmente.